

取扱説明書

- ・ご使用前に必ず本書をお読みいただき、ご使用される方がいつでも見ることが出来る場所に必ず保管してください。
- ・本商品は、弊社の厳密なる品質および精度検査に合格した事を証明致します。

ご使用前に

- ・プリセッタ本体のスピンドルおよびアダプタのテーパ部の油分・ホコリ・汚れを取り除いてください。
- ・ツールプリセッタ《STPフツラ、STPマジス、STPエッセンティア、TPS》の取扱説明書をご参照いただき、プリセッタ本体にHSKフロントクランプアダプタを装着してください。
また、基準エッジ・基準寸法φDを基準にX軸、Z軸の原点プリセットを行ってください。
- ・STPフツラ、STPマジス、STPエッセンティアをご使用の場合はプリセッタ本体にてアダプタ登録を行ってください。

HSKホルダの着脱

●HSKホルダの取付け

- ① LOCKとOPENのスクリューを両方もアダプタ外径から5～6mm飛び出すまで反時計方向に緩めてください。(図1)

⚠️ ご注意

HSKホルダとアダプタのフランジ端面とテーパ部に付着している油分・異物を除去してください。異物等が付着していると測定精度に影響を及ぼします。また、アダプタやHSKホルダを傷つける恐れがあります。

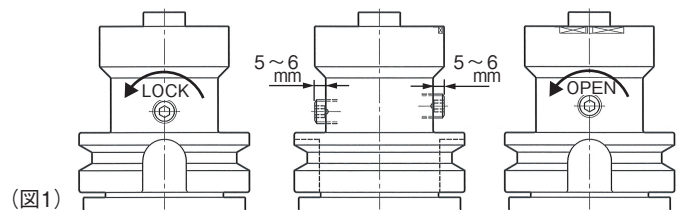
- ② HSKホルダをアダプタに挿入してください。挿入時、フランジ端面に指を挟まないように注意してください。

LOCKスクリューをアダプタ端面とHSKホルダのフランジ端面が密着するまで時計方向に締付けてください。(図2)

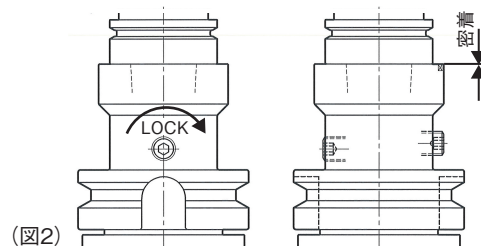
- ③ 締付け後、LOCKスクリューを反時計方向に1回転程緩めてください。(図3)

⚠️ ご注意

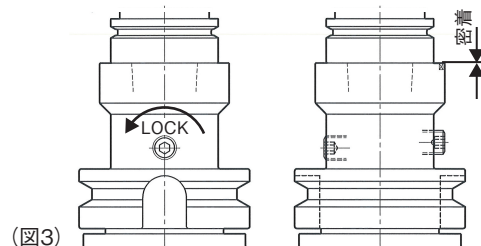
LOCKスクリューを締め付けたままでは、横からの締付け力により精度が安定しない場合があります。



(図1)



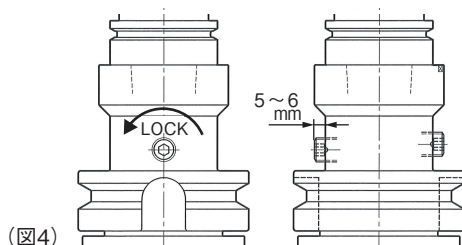
(図2)



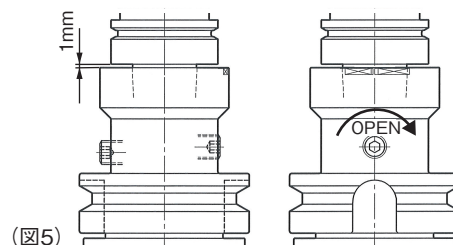
(図3)

●HSKホルダの取外し

- ① LOCKスクリューをアダプタ外径から5～6mm飛び出すまで反時計方向に緩めてください。(図4)
- ② OPENスクリューをレンチで時計方向に締付けてください。テーパ部の食付きが解除され、アダプタ端面とHSKホルダのフランジ端面が1mm離れます。(図5)
- ③ HSKホルダを取外してください。



(図4)



(図5)

使用上の注意

- ・本アダプタは、ツールプリセットを目的にした製品です。ツールプリセット以外(実加工など)には、絶対に使用しないでください。
- ・本アダプタに取付けた状態で測定ツール(コレットチャックなど)のナット締付・緩め作業は絶対行わないでください。
- ・クランプ機構が正常に動かなくなる可能性がありますので、OPENとLOCKのスクリューは絶対に外さないでください。

- Please read these instructions before use and keep them where the operator may refer to them whenever necessary.
- We certify this product has passed our rigorous inspections of quality and accuracy.

OPERATION MANUAL DOWNLOAD SITE
https://big-daishowa.com/manual_index.php



Before Use

- Referring to the Tool Presetter User's Manuals (STP Futura, STP Magis, STP Essentia, TPS), attach the HSK Front Clamp Adapter to the presetter body.
- Perform X-axis and Z-axis origin presetting with reference edge and $\varnothing D$ dimension as reference.
- If you are using STP Futura, STP Magis, or STP Essentia, register the adapter on the presetter itself.

HSK Holder Mounting and Removal

● HSK Holder mounting

- (1) Loosen the LOCK and OPEN screws counterclockwise, until they both protrude about 5 to 6 mm from the outer diameter. (Fig. 1)



Caution

Remove any oil or foreign matter on the HSK Holder and adapter flange faces and taper parts. Adhered foreign matter will affect measurement accuracy. It may also damage the adapter or HSK Holder.

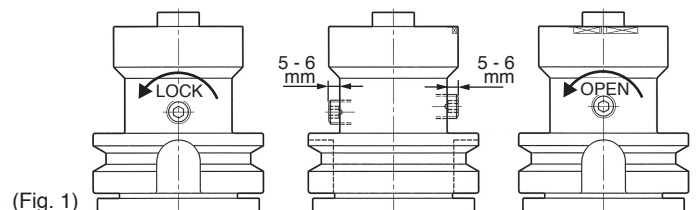
- (2) Insert the HSK Holder into the adapter. When inserting, be careful not to get your fingers caught in the flange face. Tighten the LOCK screw clockwise until the adapter and HSK Holder flange faces are in close contact. (Fig. 2)

- (3) After tightening, loosen the LOCK screw one turn to the counterclockwise direction. (Fig. 3)

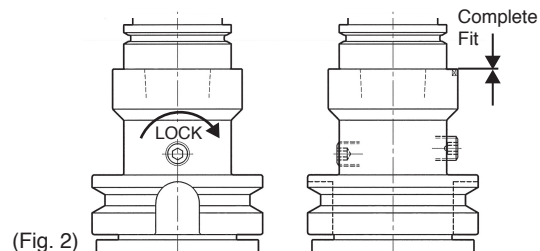


Caution

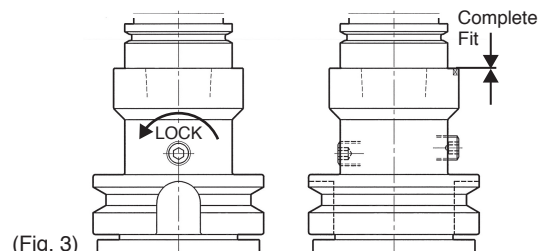
With the LOCK screw fully tightened, the lateral tightening force may cause unstable accuracy.



(Fig. 1)



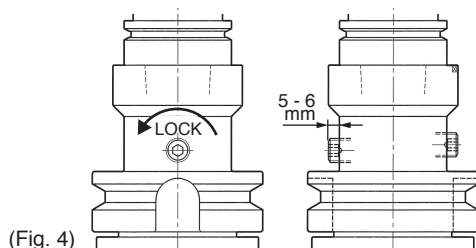
(Fig. 2)



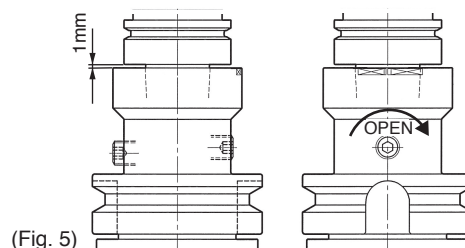
(Fig. 3)

● HSK Holder removal

- (1) Loosen the LOCK screw counterclockwise, until it protrudes about 5 to 6 mm from the outer diameter. (Fig. 4)
- (2) Tighten the OPEN screw clockwise with a wrench. The taper catch will be released, and the adapter and HSK Holder flange faces will separate by about 1 mm. (Fig. 5)
- (3) Remove the HSK Holder.



(Fig. 4)



(Fig. 5)

Usage Precautions

- This adapter is a product intended for tool presetting. Never use it for any other purpose (actual machining, etc.).
- Never use this adapter for tightening or loosening procedure for collet chucks, etc.
- Never remove the OPEN or LOCK screws, as the clamp mechanism may fail to function properly.